

Sulechów, 16 sierpnia 2019 r.

SP.26.1.2019

Wykonawcy

Informuję, że w postępowaniu o udzielenia zamówienia publicznego na wykonanie zadania pod nazwą: „Modernizacja kotłowni szkolnej”, wpłynęły następujące pytania:

Odpowiedzi na pytania

Pytanie 1. Prosimy o informacje ile obiegów grzewczych CO jest obecnie w szkole?

Odpowiedź: Istniejący kocioł zasila dwa obiegi c.o. oraz obieg c.w.u.

Pytanie 2. Czy można prosić o zdjęcia istniejącej kotłowni?

Odpowiedź: Zdjęcia kotłowni w załączeniu.

Pytanie 3. Czy kotłownia jest w piwnicy czy na parterze budynku?

Odpowiedź: Kotłownia znajduje się na parterze i stanowi osobną część budynku szkoły.

Pytanie 4. Jaka jest wysokość pomieszczenia kotłowni?

Odpowiedź: Wysokość średnia ok. 3 m.

Pytanie 5. Jaka są wymiary kanału spalinowego w którym ma znaleźć się wkład fi250 do kaskady kotłów?

Odpowiedź: Obecnie kotłownia posiada dwa kominy stalowe, niestety ich średnica wewnętrzna nie jest znana.

Pytanie 6. Czy dopuszczacie Państwo np. jeden kocioł o mocy ok 285kW, lub kaskadę dwóch kotłów stojących 2x150kW?

Odpowiedź: Zamawiający dopuszcza wykonanie kotłowni w układzie kaskadowym 2 kotłów stojących o mocy 150 kW każdy.

Pytanie 7. Czy dopuszczacie Państwo rozwiązania równoważne np. Buderus, Hoval, ACV, czyli urządzenia renomowanych producentów kotłów gazowych? Jeśli tak prosimy podać parametry równoważności którymi mamy się kierować.

Odpowiedź: Zamawiający dopuszcza rozwiązania równoważne oparte na urządzeniach innych producentów. Podane w dokumentacji (koncepcji) typy kotłów gazowych należy traktować jako przykładowe.

Szkoła Podstawowa im. L. Kruczkowskiego, 66-100 Sulechów - Cigacice, pl. Szkolny 10

Parametry równoważności:

Kotłownia oparta o kotły gazowe kondensacyjne pracujące w układzie kaskadowym, przy czym dopuszcza się układ dwóch lub trzech kotłów o łącznej mocy od 285 do 300 kW. Kotły powinny posiadać klasę energetyczną A, palnik odporny na duże obciążenia termiczne, sprawność w reżimie wysokotemperaturowym / niskotemperaturowym: 88– 98 %/ 100 – 109 %.

Zasobnik ciepłej wody: pojemność min. 500 l, zbiornik ze stali nierdzewnej, ocieplony.

Pytanie 8. Czy zamawiający dopuszcza rozliczenie prac etapami?

- a- projekty
- b- prace budowlane / instalacyjne

Odpowiedź: Nie.

Pytanie 9. W umowie o wykonanie w jednym miejscu jest napisane rozliczenia ryczałtowe a w drugim kosztorysowe W jakiej formie będzie rozliczenie ?

Odpowiedź: Rozliczenie ryczałtowe.

Pytanie 10. W umowie zamawiający obciąża wykonawcę karami, w przypadku odstąpienia od umowy jest to 50.000zł. Z drugiej strony zamawiający nie dopuszcza w przypadku odstąpienia również takiej samej kary. Umowa jest jednostronna. Czy zamawiający zmieni zapisy?

Odpowiedź: Nie

Pytanie 11. Zamawiający opisał urządzenia powołując się na konkretnego dostawcę. UZP jasno precyzuje, że zamawiający nie może określać w zamówieniu znaków i nazw producentów. Proszę o podanie istotnych parametrów urządzeń a w szczególności kotłów. Czy zamawiający dopuszcza inne firmy np. Buderus, Hoval, itp ?

Odpowiedź: Rzeczywiście w koncepcji opracowanej przez Pana Gerarda Czupkiewicza zawarte są nazwy producentów poszczególnych urządzeń, jedna jak napisano w odpowiedzi do pytania nr 7, Zamawiający dopuszcza rozwiązania równoważne, oparte na urządzeniach, które mają parametry nie gorsze niż te wskazane w dokumentacji. Zamawiający dopuścił także możliwość wykonania kotłowni w układzie kaskadowym dwóch kotłów o mocy 150 kW każdy.

Pytanie 12. W załączonych dokumentach nie ma żadnej informacji o istniejących urządzeniach, które dostarczają ciepło w przedmiotowym obiekcie. Prosimy o opis co znajduje się dzisiaj w, jakie kotły, jakie zasobniki, itp

Odpowiedź: Obecnie w szkoła zasilana jest w ciepło z kotłowni gazowej, w której zainstalowany jest kocioł gazowy zasilający 3 obiegi (2 obiegi c.o. oraz 1 obieg c.w.u.). W kotłowni zamontowany jest również mniejszy kocioł gazowy, jednak jest on nieużytkowany. Do przygotowania c.w.u. służy pojemnościowy zasobnik wody o pojemności ok. 300 l. W załączeniu zdjęcia kotłowni.

Pytanie 13. W opisie nie ma informacji o sieci gazowej. Czy są warunki wydane przez dostawcę gazu na potrzeby co i cwu? Czy jest instalacja gazu w budynku?

Odpowiedź: Do budynku doprowadzone jest przyłącze gazu na potrzeby istniejącej kotłowni.

Szkoła Podstawowa im. L. Kruczkowskiego, 66-100 Sulechów - Cigacice, pl. Szkolny 10

Pytanie 14. Czy pomieszczenie kotłowni znajduje się na poziomie "0" czy w piwnicy?

Odpowiedź: Kotłownia znajduje się na parterze i stanowi osobną część budynku szkoły.

Pytanie 15. Na rysunku Państwa projektanta jest zaznaczone miejsce na przewód spalinowy wewnątrz budynku, W opisie jest informacja o kominie zewnętrznym. Co mamy wycenić?

Odpowiedź: Należy wycenić komin zewnętrzny lokalizowany w miejscu istniejących kominów.

Pytanie 16. Czy możecie Państwo przesłać kilka zdjęć z pomieszczenia kotłowni i z zewnątrz obiektu ?

Odpowiedź: Zdjęcia w załączeniu.

Pytanie 17. Z uwagi na bardzo mało czasu, czy zamawiający wydłuży czas realizacji do 15 grudnia przy założeniu, że ciepło zostanie podane wcześniej ?

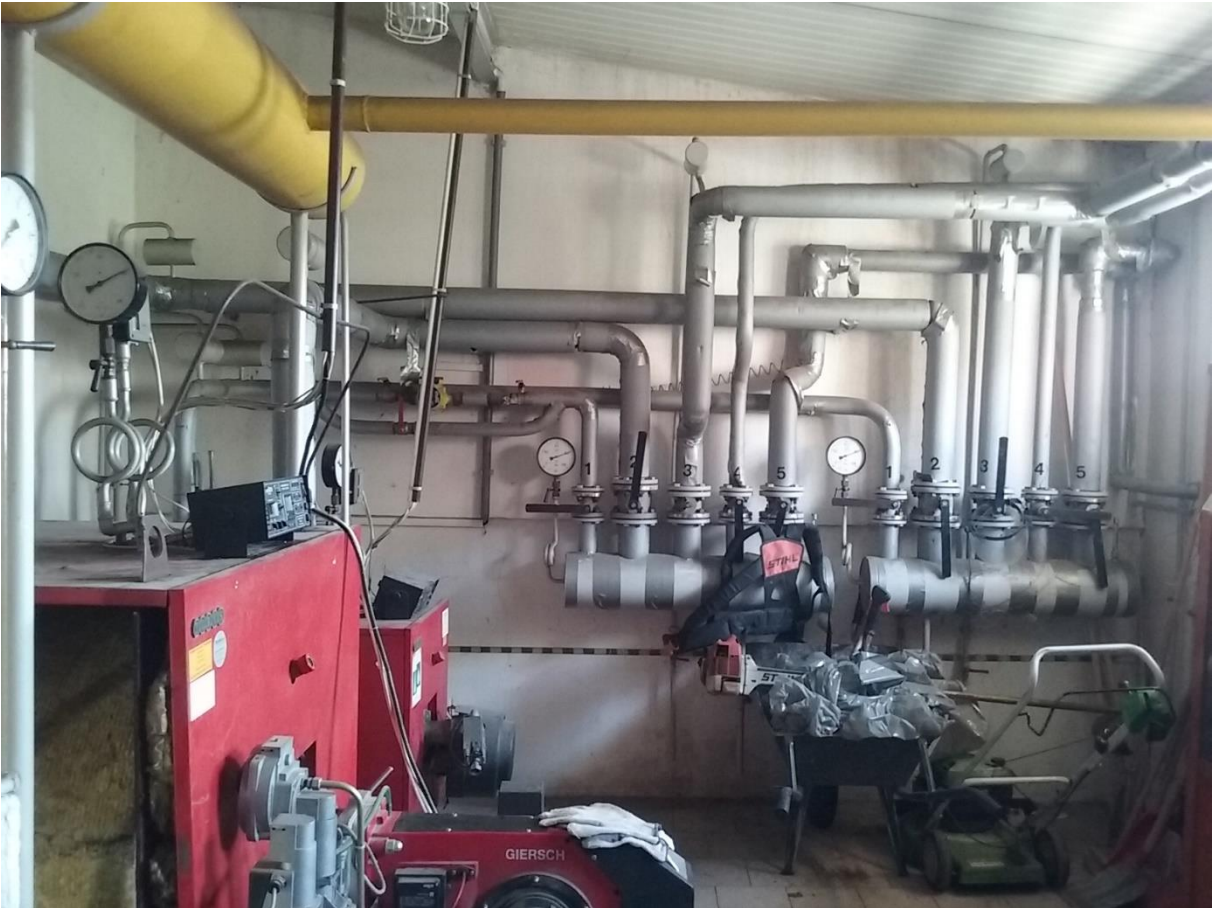
Odpowiedź: zamawiający dopuszcza wydłużenie realizacji do 15 grudnia, pod warunkiem możliwości ogrzewania budynków podłączonych do kotłowni najpóźniej do 5 listopada.

Zdjęcia kotłowni:



Szkoła Podstawowa im. L. Kruczkowskiego, 66-100 Sulechów - Cigacice, pl. Szkolny 10









Wszystkie wprowadzone przez Zamawiającego zmiany stają się integralną częścią specyfikacji istotnych warunków zamówienia i muszą zostać uwzględnione przy przygotowywaniu oferty.

W związku z powyższym, stosownie do 38 ustawy z dnia 29 stycznia 2004r. Prawo zamówień publicznych, Zamawiający zmienia termin składania i otwarcia ofert. Nowy termin składania ofert: 22.08.2019 r. 09:30, nowy termin otwarcia ofert: 22.08.2019 r. godzina 10:00. Miejsce składania i otwarcia ofert pozostaje bez zmiany.